

# Betriebsanleitung 4-fach Universal-Dimmer

# UDK-04-10 (DALI)

Art. Nr. 215.30.180

## 1 Einleitung



Der 4-fach Universal-Dimmer ist für alle gängigen dimmbaren Leuchtmittelarten geeignet. Es stehen 4 getrennte Dimmer-Eingänge und -Ausgänge zur Verfügung, die je mit 570W belastbar sind. Die Regelkreise erkennen automatisch die angeschlossene Last und schalten dementsprechend automatisch von Abschnitt- auf Abschnittstechnologie um und steuern das Leuchtmittel mit einer geeigneten Steuerkennlinie (Ueff) an.

Mit Hilfe von DIP-Schaltern kann aber bei bekanntem Leuchtmittel auch die optimale Dimmart vorgegeben werden.

- **Regelung von Sparlampen und LED-Retrofit-Lampen sowie von Glühlampen und Hochvolt-Halogenglühlampen, Niedervolt-Halogenlampen mit magnetischem und elektronischem Trafo.**

Der 4-fach Universal-Dimmer wird durch das DALI-Bus-System angesteuert. Durch Einstellen der entsprechenden Parameter können folgende Funktionen realisiert werden:

- Geräte oder Kanäle gruppieren.
- Dimmen der einzelnen Kanäle.
- Programmieren diverser Parameter.

### 1.1 Bestimmungsgemässe Verwendung

Der Universal-Dimmer ist nur für die Steuerung von Leuchtmitteln vorgesehen und in Schalttafeln in Innenräumen einzusetzen.

Hinweis



Für allfällige Personen- und Sachschäden infolge nicht bestimmungsgemässer Verwendung oder Nichtbeachtung der Angaben in dieser Betriebsanleitung lehnt der Hersteller (bzw. Lieferant des UDK-04-10 (DALI)) jede Haftung ab.

## 2 Sicherheitsvorschriften

### 2.1 Verantwortlichkeiten

Der Installateur des Gerätes, trägt die Verantwortung für den Schutz von Personen und die Verantwortung von Sachschäden, sowie für die erforderliche Information des Betreibers. Er ist zudem dafür verantwortlich, dass die geltenden allgemeinen Arbeitssicherheitsvorschriften, sowie die Sicherheitsvorschriften für Arbeiten an elektrischen Mittelspannungsinstallationen eingehalten werden.

### 2.2 Restgefährdungsbereiche



Restgefährdungspotential durch Berührung mittelspannungsführender Anschlüsse (230 VAC). Bei bestimmungsgemäsem Einsatz des UDK-04-10 (DALI) sind alle massgebenden Normen und Vorschriften zur Vermeidung von Personen- und Sachschäden eingehalten. Restgefährdungen durch spannungsführende Anschlüsse sind jedoch nicht vollständig auszuschliessen. Die wichtigsten Bereiche mit Restgefährdungspotential sind in nebenstehender Figur dargestellt.

### 2.3 Gerätespezifische Vorschriften

**GEFAHR!**



Der Universal-Dimmer UDK-04-10 (DALI) darf nur in einwandfreiem Zustand und unter Berücksichtigung der Betriebsanleitung installiert und verwendet werden. Die elektrischen Verbindungen (Speisung und Dimmerrausgang, etc.), dürfen nur in spannungslosem Zustand angeschlossen und gelöst werden. Arbeiten an unter Spannung stehenden Anschlüssen, kann schwere Körperverletzung durch Stromschlag zur Folge haben.

Galvanische Trennung des Ausgangs LD ist beim ausgeschalteten Dimmer nicht gegeben. Der Einbau eines separaten Sicherungsautomaten in der Zuleitung ist erforderlich.

**Achtung!**



Der Universal-Dimmer UDK-04-10 (DALI) ist für den Anschluss von Hochspannungstrafos für Neon-Reklamen nicht geeignet.

Wird der Universal-Dimmer UDK-04-10 (DALI) für den Anschluss eines Transformators für Niedervolt-Glühlampen verwendet, so ist darauf zu achten, dass der Einschaltstrom 26 A nie übersteigt (Gefahr bei kurzen Leitungen, kalten Glühwendeln).

**Achtung!**



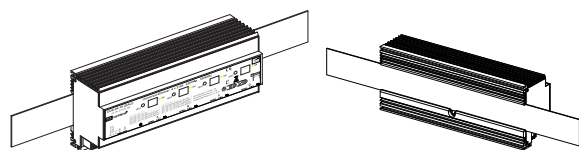
Das Zu- und Wegschalten der Last oder Teile davon ist während des Betriebes nicht zulässig.

In der Zuleitung ist ein, der Last angepasster Leitungsschutzschalter oder eine Sicherung einzusetzen (max. 13A Typ B).

Das Durchschlaufen der Anschlüsse "N" und "L" auf weitere Verbraucher ist nicht erlaubt!

## 3 Montage

Der UDK wird auf eine Hutschiene montiert, indem er von unten in die Schiene eingefahren wird und anschliessend mit leichtem Druck oben auf die Frontseite einrastet.



Einbaulage:

Horizontaler Abstand:

Minimaler vertikaler Schienenraster:

Empfohlener vertikaler Schienenraster:

Klemmen horizontal

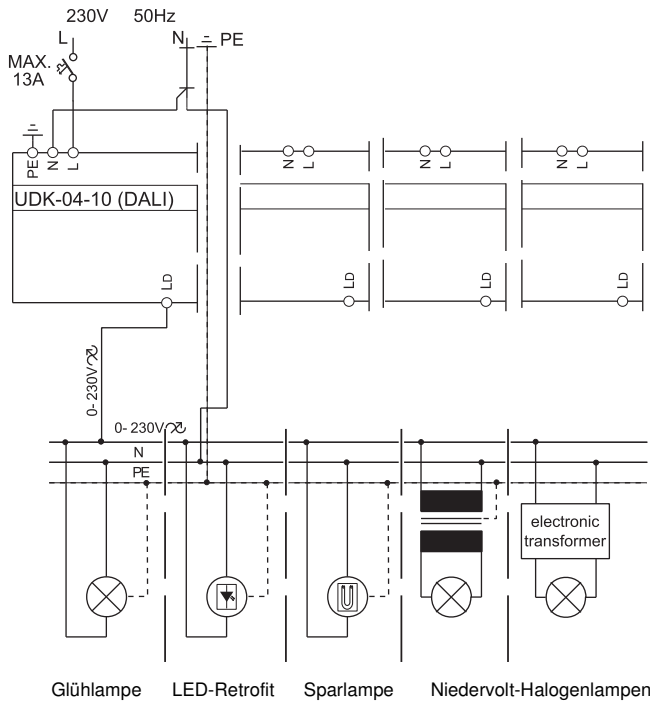
min. 1mm

115mm (90+25mm) (ohne Kabelkanal)

160mm (mit 40mm-Kabelkanal)

Jeder einzelne UDK erzeugt bei Nennlast 19W Verlustleistung. Bei Einbau mehrerer Dimmer im Schaltschrank muss dafür gesorgt werden, dass die Temperatur der einzelnen Steuergeräte 70°C nicht überschreitet.

## 4 Lastkreis



Der 4-fach Universal-Dimmer ist in der Lage, 230V Glühlampen, Niedervolt- Halogenglühlampen in Verbindung mit **elektronischen oder magnetischen Transformatoren** oder Motoren bis zu einem Maximalstrom von 2.5 A (570 W) anzusteuern. Die gedimmte Spannung ist am Ausgang "LD" verfügbar. Der Universal-Dimmer regelt die Ausgangsspannung mit Hilfe von Transistoren. An jeden Kanal kann eine beliebige Phase angeschlossen werden.

### Testfunktion:

Durch Drücken der entsprechenden TEST-Taste auf dem Leistungsteil kann jeder Kreis einzeln überprüft werden. Das erste Drücken der Taste schaltet den Kreis ein. Mit einem weiteren langen Druck dimmt er hinunter. Ein erneutes Drücken ändert die Dimmrichtung. Die Testfunktion hat oberste Priorität. Wird die Testfunktion während 30 Sekunden nicht betätigt, so wird wieder der Wert der Schnittstelle übernommen. Falls die Schnittstelle keine Werte liefert, bleibt der mit dem Taster eingestellte Wert erhalten.

Für Wartungsarbeiten muss die Speisung unterbrochen werden (Sicherungsautomat).

### 4.1 Einstellen der Betriebsart

Die Betriebsart des Dimmers wird für jeden Kanal mit dem entsprechenden DIP-Schalter eingestellt.

#### Bedeutung der DIP-Schalter:

Mit DIP-Schalter 1 und 2 wird das Leuchtmittel und seine Betriebsart gewählt (LED oder ESL; 0-100% oder Minimum bis Maximum).

Mit DIP-Schalter 3 wird die Dimmart gewählt (Abschnitt = ON, Abschnitt = OFF)

Mit DIP-Schalter 4 wird zwischen Normalmodus und Programmiermodus unterschieden (OFF = Normal, ON = Programmierung)

#### Normalbetrieb

DIP-Schalter	4	3	2	1		
	OFF	OFF	OFF	OFF	Auto	<b>Universaldimmer-Modus:</b> Der Dimmer startet im Abschnittmodus und schaltet in den Abschnittmodus um falls er erkennt, dass die Last induktiv ist und zurück in den Abschnittmodus, bei kapazitiver Last. Der Dimmermodus wird auch bei Spannungsunterbruch beibehalten.
	OFF	OFF	OFF	ON	ESL min-max Abschnitt	<b>Energiesparlampen-Betrieb Abschnitt:</b> Nach dem Einschalten (Wert >0) bringt er während 1 Minute 100% (Aufwärmen der ESL). Anschliessend dimmt er zwischen programmiertem Minimal- und Maximalwert.
	OFF	OFF	ON	OFF	LED 0-100% Abschnitt	<b>LED-Betrieb Abschnitt 0 bis 100%:</b> Der Dimmer fährt sofort im Abschnittmodus auf den verlangten Wert zwischen 0 und 100%. Für Retrofit-LED- und Glühlampen.
	OFF	OFF	ON	ON	LED min-max Abschnitt	<b>LED-Betrieb Abschnitt Minimal bis Maximalwert:</b> Der Dimmer fährt sofort im Abschnittmodus auf den verlangten Wert zwischen programmiertem Minimal- und Maximalwert. Für Retrofit-LED- und Glühlampen.
	OFF	ON	OFF	ON	ESL min-max Abschnitt	<b>Energiesparlampen-Betrieb Abschnitt:</b> Nach dem Einschalten (Wert >0) bringt er während 1 Minute 100% (Aufwärmen der ESL). Anschliessend dimmt er zwischen programmiertem Minimal- und Maximalwert.
	OFF	ON	ON	OFF	LED 0-100% Abschnitt	<b>LED-Betrieb Abschnitt 0 bis 100%:</b> Der Dimmer fährt sofort im Abschnittmodus auf den verlangten Wert zwischen 0 und 100%. Für Retrofit-LED- und Glühlampen und FL mit VIP-90.
	OFF	ON	ON	ON	LED min-max Abschnitt	<b>LED-Betrieb Abschnitt Minimal bis Maximalwert:</b> Der Dimmer fährt sofort im Abschnittmodus auf den verlangten Wert zwischen programmiertem Minimal- und Maximalwert. Für Retrofit-LED- und Glühlampen und FL mit VIP-90.

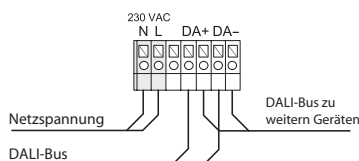
## 5 DALI-Ansteuerung

Der UDK wird über einen Standard DALI-Bus angesteuert.

Die nebenstehende Abbildung zeigt die verwendeten Anschlüsse:

### 5.1 Anschluss DALI Interface

Das DALI Interface muss separat mit 230VAC gespeisen werden, Klemme „N“ und „L“. Es kann eine beliebige Phase (L1, L2 oder L3) verwendet werden. Für Wartungsarbeiten muss die Speisung unterbrochen werden (Sicherungsautomat).

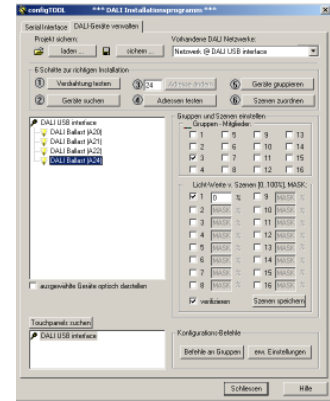
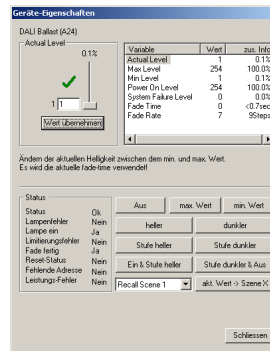


Für den DALI-Bus sind jeweils zwei Klemmen Dali + und Dali – vorhanden, damit der DALI-Bus zu einem weiteren Gerät weiter geführt werden kann.

### 5.2 Betriebsparameter

Vom Systemprogrammierer können folgenden Parameter für jeden Kanal festgelegt werden:

- Schaltfunktionen
- Zeitfunktionen
- Szenen
- Sequenzen
- Sperrfunktionen
- Level Begrenzungen
- Status- und Fehlermeldungen



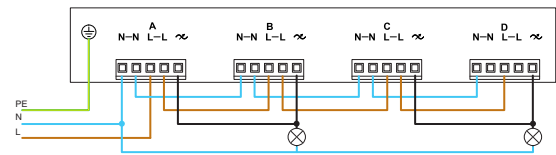
### 5.3 Inbetriebnahme

Im Auslieferungszustand sind im UDK-U4-10 (DALI) keine Geräte- oder Gruppenadressen programmiert. Die benötigten Funktionen können in den Parametereinstellungen vorgenommen werden.

### 5.4 Leistungszusammenschaltung

Zur Leistungserhöhung können zwei Dimmkreise (A+B und C+D) parallel geschaltet werden. (2 x 570W = 1140W).

Am Leistungsteil müssen die Kontakte (L mit L, N mit N und LD mit LD) der gemeinsamen Dimmkreise verbunden werden.



Die Parallelschaltung muss durch Setzen der entsprechenden Betriebsparameter für Gruppen erfolgen. Die zwei Kanäle (z.B. A+B) bilden eine Gruppe.

**Hinweis**



Parallelschaltete Kreise müssen der gleichen Phase angehören.  
Parallelschaltete Kanäle müssen in der gleichen Betriebsart (siehe Kap. 4.1) betrieben werden.

## 6 Programmiermodus

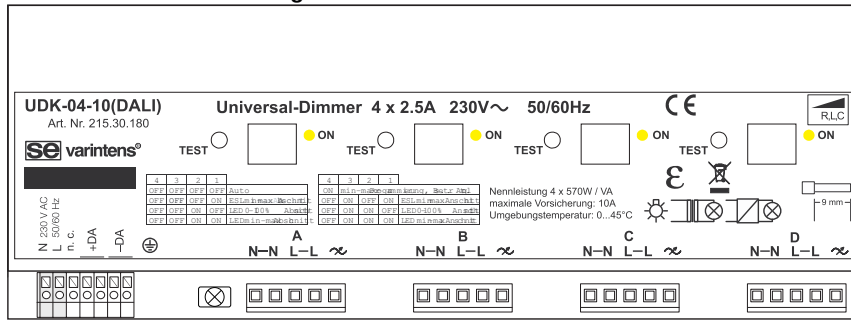
Für die entsprechenden Betriebsarten (siehe 4.1) können die Minimum- und maximumwerte für jeden Kanal separat programmiert werden. Die Programmierung wird nach vollständiger Installation vorgenommen. Der Programmiermodus wird aktiviert durch Umstellen von DIP-Schalter 4 von OFF auf ON. Anschliessend wird mit DIP-Schalter 3 Abschnitt (OFF) oder Abschnitt (ON) gewählt. Jetzt wird DIP-Schalter 1 auf OFF gesetzt um den Minimalwert einzustellen. Über das Bedienfeld der Installation wird der gewünschte Minimalwert eingestellt. Am UDK wird der Wert durch Drücken der Taste quittiert. Der Dimmer fährt den entsprechenden Kanal kurz auf Null zurück. Der DIP-Schalter 1 wird von OFF auf ON gestellt um den Maximalwert einzustellen. Auf die gleiche Art wie beim Minimalwert wird jetzt der Maximalwert eingestellt und quittiert. DIP-Schalter 4 wird auf OFF zurückgesetzt. Jetzt sind die Minimal- und Maximalwerte abgespeichert. Nun werden die übrigen DIP-Schalter wieder gemäss gewünschter Betriebsart (siehe 4.1) eingestellt. Durch Einstellen sämtlicher DIP-Schalter auf ON und anschliessendem Drücken des Tasters können die Minimal- und Maximalwerte zurückgesetzt werden. Gleichzeitig wechselt die Betriebsart im Auto-Modus, mit welcher der Dimmer die erste Messung durchführt, wieder auf Abschnitt.

	4	3	2	1	
	ON	OFF	OFF	OFF	Abschnitt Minimumwert mit Taster fixieren
	ON	OFF	OFF	ON	Abschnitt Maximumwert mit Taster fixieren
	ON	ON	OFF	OFF	Abschnitt Minimumwert mit Taster fixieren
	ON	ON	OFF	ON	Abschnitt Maximumwert mit Taster fixieren
	ON	ON	ON	ON	RESET mit Taster auslösen (Setzt Minimumwert auf 20%, Maximumwert auf 82%, Auto-Betriebsart auf Abschnitt). Anschliessend Speisung unterbrechen und DIP-Schalter gemäss 4.1 einstellen!

## 7 LED-Signalisation am Gerät

Auf dem Dimmer befinden sich 4 Leuchtdioden auf dem Leistungsteil:

**Schnittstellenteil Leistungsteil**



**Schnittstellenteil:**  
keine LED-Anzeigen

**Leistungsteil:**

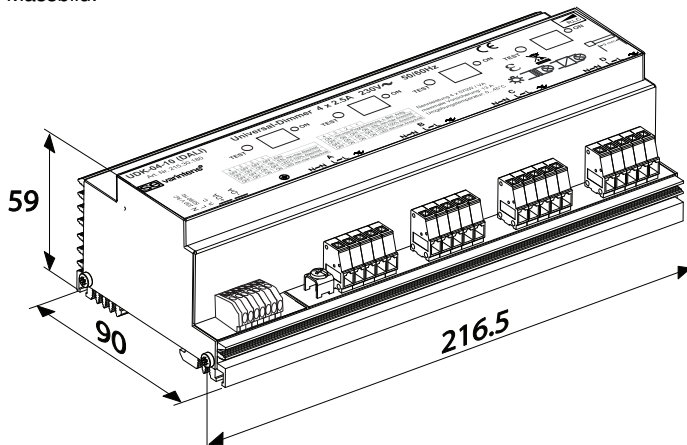
<b>Gelbe LED 1-4</b>	EIN hell	Dimmkreis eingeschaltet (Wert >0)
	EIN mittel	Stand-by (Eingeschaltet aber verlangter Wert =0)
	AUS	Dimmkreis ausgeschaltet oder Dimmer noch nicht bereit.

**8 Störungsbehebung**

Störung	Behebung
Lampe wird nicht hell.	Dimmkreis kann durch Drücken der entsprechenden Taste auf dem Leistungsteil gedimmt werden. Lassen sich die Kreise nicht ansprechen, Verkabelung Lastkreis überprüfen, Leuchtmittel prüfen. Bus und Schnittstellenspeisespannung am UDK überprüfen. Minimal- und Maximalwert auf Null programmiert (Überprüfen mit Betriebsart "LED 0-100%", wo diese Werte inaktiv sind).

**9 Technische Daten**

Massbild:



**Typ**

**Artikel-Nummer**

**Mechanische Daten:**

Gehäuse:  
Abmessungen:

Gewicht:  
Montage:  
Netzanschluss:  
Lastanschluss:  
Steueranschlüsse:

**Umgebungsbedingungen:**

Umgebungstemperatur:  
  
Lagertemperatur:  
Luftfeuchtigkeit:

Gehäusetemperatur:  
IP-Schutzart:

**Ansteuerung:**

Betriebsspannung:  
Stromaufnahme:  
Leistung  
Busprotokoll:

**CE-Kennzeichnung:**

EN 60669-2-1  
EN 55015  
EN 55014-2 (VDE 0875)  
EN 61000-3-2

**UDK-04-10 (DALI)**  
**215.30.180**

Stahlblech mit Aluminium-Kühler  
Breite: 216.5 mm  
Höhe: 90 mm  
Tiefe: 59 mm (ab Hutprofil)  
750 g  
Auf DIN-Hutprofilschienen 35 mm  
4 Steckklemmen max. 2.5 mm<sup>2</sup>  
1 Steckklemme max. 2.5 mm<sup>2</sup>  
6 Steckklemmen max. 1.5 mm<sup>2</sup>

ta 0-45 °C max. Luftdurchsatz am Kühler nicht behindern.  
70 °C max.  
10%...80% relative Luftfeuchtigkeit, nicht kondensierend  
tc 70 °C max.  
IP20

230VAC +-10%  
max. 7mA  
< 0.5Watt  
DALI

2004/108/EC, 2006/95/EC und 89/336/EWG

Sicherheitsanforderungen  
Störaussendung  
Funkstörung  
Oberwellen

**Elektrische Daten: Pro Kanal**

Netzspannung: 48 V (-10%) bis 230 V (+10%)  
Netzfrequenz: 45 - 65 Hz  
Vorsicherung: 13 A Max.  
Technik Dimmausgang: Phasenabschnitt / Phasenanschnitt mit Transistoren  
Maximallast Dimmausgang: 570 W / VA (2.5A) Ohmsch / Induktiv / Kapazitiv  
Minimallast Dimmausgang: 1 W Ohmsch  
Verlustleistung bei Nennlast: 4.7 W bei Nennlast  
Verlustleistung Stand-by: 0.4 W  
Kühlung: Natürliche Umluft  
Leerlaufspannung: < 35 V<sub>rms</sub>  
Kurzschluss- Überstromschutz: Elektronische Schnellabschaltung  
Überlastschutz: Temperaturüberwachung. (Ansprechwert ca. 85 °C)

Symmetriefehler: Nicht messbar  
Schaltflanke: 100µs, mit Glühlampen-Nennlast  
Betriebs und Störungsanzeige: Gelbe LED "ON" pro Kanal  
Taster (integrierte Eintastensteuerung): Ein / heller / dunkler. (für Testzwecke bei der Inbetriebnahme)  
Isolation: 2500 V zwischen Schnittstellenteil und Dimmer  
Einschaltverzögerung: ca. 2s (Netzeinschalten)

Wollen Sie noch mehr «varintens»-Informationen? Besuchen Sie unsere Web-Site!  
www.se-ag.ch  
e-mail: [info@se-ag.ch](mailto:info@se-ag.ch)

se Lightmanagement AG  
Güterstrasse 11, CH-8957 Spreitenbach  
Tel. 056 418 76 11, Fax 056 401 49 86